

LA BRANCHE VERTE

DURABILITÉ AU CHALET – NOUS AUSSI, NOUS PARTICIPONS !



ENG | LU
Online



'Checklist' et communication proactive avant et après l'activité.

Local, régional, saisonnier, équitable, savoure de tout avec modération.



Demande des conseils auprès de ton garde forestier local:

Gestes écologiques en cours de route



Rends-toi à pied ou en vélo aux réunions, pour cela n'oublie pas les supports pour les vélos au Home..



Prends le train et le bus pour te rendre à un weekend ou camp (www.mobiliteit.lu), fais du covoiturage si ce n'est pas possible avec les transports en commun.



Organise bien les aller-retours au camp pour les participants ainsi que les matériaux.



Fais uniquement un feu de camp à l'endroit prévu pour.

Un feu de camp n'est pas une allumette, mais ne doit pas non plus devenir une fête des brandons.

Demande en temps utile des endroits pour dormir auprès du garde forestier, ainsi qu'auprès du propriétaire de la forêt ou du pré.

Reste sur les chemins forestiers pour les jeux de nuit, évite le tout-terrain, les animaux et les plantes te seront reconnaissants.



Evite les bruits ainsi que les lampes de poches à éclairage fort pendant la nuit dans la forêt.

Après une activité, c'est avant une activité : tu n'as pas besoin de réinventer la roue, fais un bilan de ce qui était bon, de ce qui a fonctionné, mais laisse aussi de la place pour des nouveautés.

<https://lgs.lu/nohaltegkeet/qr/checklescht>



Ne pollue pas les eaux souterraines en jetant des eaux usées dans la nature.



Économise l'eau potable - préserve l'eau indispensable à la vie.



Demande des conseils auprès du gérant du Home:

L'eau du robinet est de l'eau potable!



Pour une bonne et rapide vaisselle : produit de vaisselle, lavette, laine d'acier, eau chaude et un bon torchon de cuisine. Utilise des produits de nettoyage écologiques et biodégradables et pense à ne pas laisser le robinet ouvert pendant que tu laves la vaisselle, mais remplis plutôt le bac de l'évier avec de l'eau chaude.

Beaucoup de produit vaisselle n'aide pas plus, mais produit plutôt beaucoup de mousse.



Répare les robinets qui gouttent. Ne laisse pas le robinet ouvert en vain, et ajuste correctement les mousseurs de robinet en fonction des besoins.



Pour les toilettes ainsi que pour l'arrosage, l'eau de pluie peut être utilisée.

Havana-douche = 1 minute tremper + 1 minute savonner + 1 minute doucher



L'amusement est explicitement permis: faites des jeux d'eau en été avec des éponges au lieu de ballons remplis d'eau; les éponges naturelles peuvent toujours être réutilisées et il n'y a pas du micro-plastique qui s'infiltre dans l'eau souterraine.

«Rien ne se perd, rien ne se crée, tout se transforme. L'eau, source de la vie, est inégalement répartie sur la planète. Notre ONGD «Guiden a Scouten fir ENG Welt» peut t'aider à mieux comprendre le problème mondial de l'inégalité de la répartition des ressources et à t'engager pour un monde plus équitable : ongd.lgs.lu



Chauffage hybride et capteurs d'eau chaude sur le toit.



Achète de l'électricité verte ou produis la toi-même avec des modules photovoltaïques.



Renseigne-toi auprès de ton conseiller local en énergie:

Gestes écologiques au Home



Eteins s.t.p.l'éclairage après les réunions, des minuteries ou des détecteurs de mouvement aident à éclairer judicieusement.



Économise de l'électricité et détecte les appareils énergivores.

Éteins toujours complètement tous les appareils, évite la position "standby".

Ne surfe pas trop, réduis le streaming et les téléchargements : internet coûte aussi de l'énergie.



Aération intermittente au lieu de laisser en permanence les fenêtres entrebâillées.

Pas besoin de transpirer, ni de frissonner, ajuste la température: réunions 18-22°, sanitaires et dortoirs 15-20°.

Baisse le chauffage quand il n'y a personne au Home, mais ne l'éteins pas complètement.

Une petite vérité pour tous les guides et scouts : Lorsque tu utilises des machines, "autant que nécessaire et aussi peu que possible".



De bons équipements sont plus chers, mais avec un bon entretien, ils sont beaucoup plus durables.



R3: Reduce-reuse-recycle/upcycle au Home et au centre des ressources.



Demande des conseils auprès du responsable du matériel :

Ressources éco-gestes



Lors d'un achat de matériel pour un camp, renseigne-toi également auprès du service après-vente : seulement une bonne tente peut être réparée et cousue. N'emballe jamais des tentes mouillées, et stocke les à un endroit aéré.



Ne découpe pas inutilement du bois de construction.

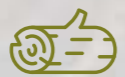


Achète en gros le matériel et le ravitaillement, ainsi tu économises beaucoup de déchets d'emballage. Prévois des récipients pour distribuer les restes de nourriture.



Au lieu d'emballage à rôtir en aluminium jetable, privilégie plutôt le système EMBALLamelle au feu de bois. Après cuisson, ta gamelle

se laisse rincer. Achète des pots en fonte ou en inox, afin de pouvoir cuisiner sur le feu, de plus ces pots tiennent une éternité.



Fais tes propres braises pour le grill, sinon prends du charbon de bois qui provient des alentours.



Un cellier unique au Home pour tout le monde et non pas une armoire-ravi dans chaque salle de réunions.

Pour aménager ton Home, pas besoin d'acheter tout nouveau.

Il n'existe pas de mauvais temps, par contre il existe des mauvais vêtements : quand on achète du matériel, on en prend soin.

